

SŁUŻBA OCHRONY PAŃSTWA



PODSTAWOWE WYMAGANIA TECHNICZNE

MUNDUR LETNI FUNKCJONARIUSZA

Nr ewidencyjny – 11/SOP/2018

SPIS TREŚCI:

1. Opis ogólny wyrobu.	3
2. Wymagania techniczne.	9
3. Wymagania użytkowe.	11
4. Wymiarowanie wyrobu.	11
5. Wymagania jakościowe.	16
6. Pakowanie, przechowywanie, transport.	16
7. Cechowanie.	16
8. Gwarancja.	16
9. Arkusz ewidencji wprowadzonych zmian.	17

1. OPIS OGÓLNY WYROBU.

Mundur letni funkcjonariusza jest dwuczęściowy i składa się z kurtki i spodni (lub spódnicy). Materiałem zasadniczym jest tkanina wełniano–poliestrowa w kolorze szaroniebieskim. Wygląd munduru przedstawia fotografia nr 1.

Kurtka munduru letniego funkcjonariusza:

Kurtka lekko wcięta w pasie - rysunek 1 i 2.

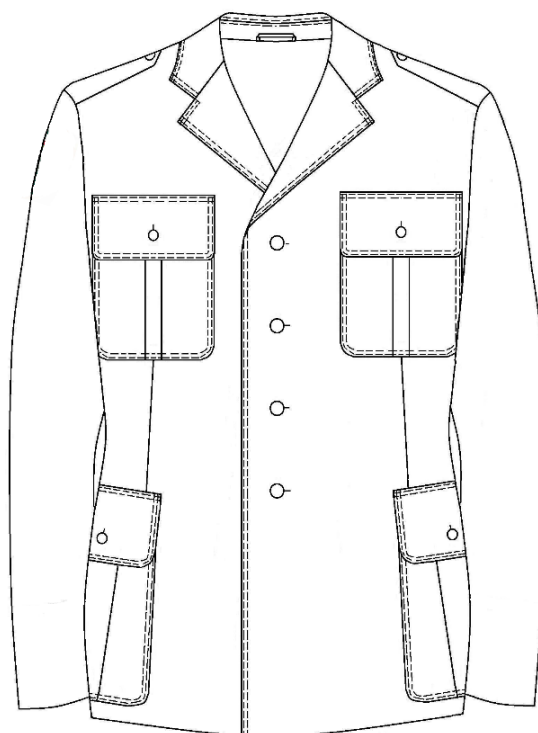
Kurtka z zapięciem jednorzędowym („na męską stronę” - w przypadku mężczyzn lub „na damska stronę” - w przypadku kobiet) wykładanym kołnierzem i wyłogami, zapinana z przodu na cztery guziki mundurowe z wizerunkiem orła w koronie. Barki kurtki spadziste, opływowe, wyrównane wkładami barkowymi. Na barkach umieszczone są naramienniki, przesunięte lekko do przodu i wszyte w szew łączący krawędzie pach z kula rękawa, zapinane na guziki mundurowe z wizerunkiem orła w koronie. Naramienniki muszą umożliwiać nakładanie pochewek z oznakami stopni o wymiarach: wysokość – 116 mm ± 2mm, dłuższy bok – 60 mm ± 1mm, krótszy bok – 46 mm ± 1mm. Na linii klatki piersiowej i po bokach kurtki, poniżej linii pasa, naszyte kieszenie z fałdkami i patkami. Patki kieszeni zapinane na guziki mundurowe. Spód patek oraz brzegi kieszeni wykończone są tkaniną podszewkową. Tył kurtki ze szwem po środku. Szwy boczne zakończone u dołu otwartymi rozporkami. Rękawy gładkie, ze szwem łokciowym, u dołu zakończone rozporkami. U dołu rękawa przy rozporku przyszyty jest guzik mundurowy z wizerunkiem orła w koronie. Krawędzie przodów, kołnierz i kieszenie z patkami wykończone podwójnym szwem stębnowym. Dół kurtki, rozporki i naramienniki bez szwu stębnowego. Kurtka od wewnątrz wykończona podszewką w kolorze dostosowanym do tkaniny zasadniczej (wierzchniej). W górnych częściach przodu wykonane kieszenie wewnętrzne z jedną szeroką wypustką z tkaniny zasadniczej. Lewa kieszeń wewnętrzna zapinana jest na zapinkę i guzik. Przody kurtki uformowane są na wyłożeniu z wkładu nośnego wykonanego z wkładów odzieżowych. Kołnierz spodni wykonany z filcu. Na prawym szwie barkowym przyszyty guzik do przypięcia sznura galowego. W szew stójki wszyty jest wieszak z taśmy wieszakowej.

Na prawym rękawie kurtki w odległości 100 mm od wszycia rękawa przyszyty jest oznaka rozpoznawcza Służby Ochrony Państwa. Wzór oznaki przedstawia fotografia nr 2

Na lewym rękawie kurtki w odległości 100 mm od wszycia rękawa przyszyty jest oznaka przynależności państwowej w postaci naszywki z godłem Rzeczypospolitej Polskiej. Wzór oznaki przedstawia fotografia nr 3



Fotografia nr 1 – mundur wyjściowy letni.



Rysunek nr 1 – kurtka munduru letniego funkcjonariusza.



Rysunek nr 2 – kurtka munduru letniego funkcjonariuszki.



Fotografia nr 2 – oznaka rozpoznawcza Służby Ochrony Państwa.



Fotografia nr 3 – oznaka przynależności państwowej w postaci naszywki z godłem Rzeczypospolitej Polskiej.

Spodnie munduru letniego funkcjonariusza:

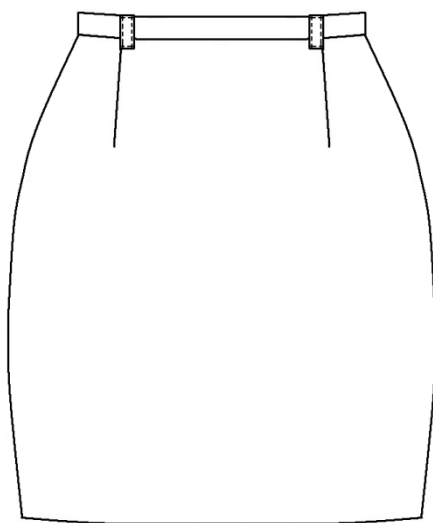
Spodnie długie bez mankietów wykonane z tej samej tkaniny co kurtka. Nogawki zwężone ku dołowi i uformowane odpowiednio do kształtu nóg – rysunek nr 3. Szerokość nogawek u dołu uzależniona jest od wielkości spodni. Kształt nogawek nadawany jest w trakcie formowania cieplnego, z udziałem pary wodnej, na prasach do formowania. Szwy boczne, łączące przednie nogawki z tylnymi są rozprasowane. W przednich nogawkach wykonane są dwie cięte skośnie kieszenie boczne, a z prawej strony tyłu wpuszczona kieszeń z patką zapinaną na guzik spodniowy. Patka kieszeni podszyta jest tkaniną podszewkową. Worki kieszeniowe wykonane są z podszewki dzianinowej kolorze czarnym lub kolorze dostosowanym do tkaniny zasadniczej. W pasek wszyto sześć podtrzymywaczy paska. Lewa strona paska przedłużona, zakończona dziurką. Pasek od strony wewnętrznej wykończony jest taśmą – gurtem z wypustką lateksową. W przednich nogawkach wszyta kolanówka. Doły nogawek skośnie podniesione ku przodowi. W doły nogawek wszyta taśma brzegowa. W spodniach wykonany jest rozporek zapinany kryto na zamek błyskawiczny tworzywowy średniospiralny w kolorze tkaniny zasadniczej. W spodniach zastosowano guziki spodniowe – czteroortworowe, tworzywowe, w kolorze dostosowanym do tkaniny zasadniczej.



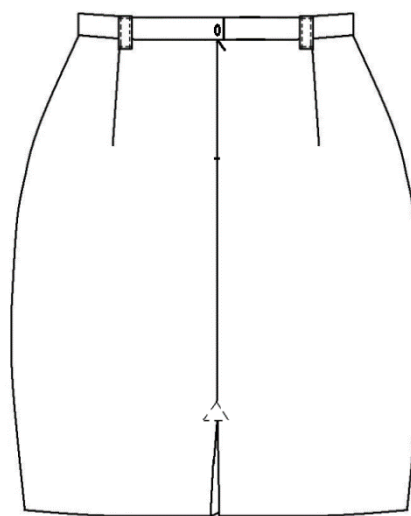
Rysunek nr 3 – spodnie munduru letniego funkcjonariusza.

Spódnica munduru letniego funkcjonariuszki:

Spódnica prosta (rysunek 4, 5) na podszewce z tkaniny podszewkowej w kolorze zbliżonym do tkaniny zasadniczej. W górze przodu i tyłu znajdują się po dwie zaszewki dopasowujące. W szwie środka tyłu w górze spódnica zapinana jest na kryty zamek błyskawiczny (zamek poliestrowy, spiralny na taśmie siatkowej) oraz na guzik przyszyty do paska. W tyle założona kontrafałda o szerokości $10\text{ cm} \pm 0,3\text{ cm}$. Szew tylny przy kontrafaldzie zabezpieczony jest przed rozpruciem przeszyciem w kształcie trójkąta. Spódnica posiada usztywniony pasek, w który są wszyte 4 podtrzymywacze. Lewa strona paska jest przedłużona i wykonana jest w niej dziurka na guzik. Zapięcie paska w tyle na guzik spodniowy. Na bokach spódnicy od strony wewnętrznej w szwy łączące pasek ze spódnicą wszyte są pętelki z taśmy wieszakowej. Dół spódnicy jest podwinięty do wewnątrz i podszyty kryto. Długość spódnicy uzależniona jest od rozmiaru, przy czym dolna krawędź spódnicy powinna sięgać kolan. Zastosowanie w spódnicy guziki są poliestrowe, czterootworowe w kolorze zbliżonym do koloru tkaniny zasadniczej. Każdy szew przy rozpoczęciu i zakończeniu należy zamocować dwukrotnym przeszyciem wstecznym w celu zabezpieczenia przed pruciem.



Rysunek nr 4 – Przód spódnicy.



Rysunek nr 5 – Tył spódnicy.

2. WYMAGANIA TECHNICZNE.

2.1. Wymagania techniczne dla tkaniny zasadniczej.

Wymagania techniczne dla tkaniny zasadniczej przedstawiono w tabeli nr 1

Tabela nr 1

L.p.	Parametr		J.m.	Wielkość wskaźnika	Metoda badań wg
1	2		3	4	5
1.	Skład surowcowy	wełna	%	70	PN-P-01703:1996
		poliester		30	
2.	Masa	liniowa	g/mb	339± 15	PN-ISO 3801:1993
		powierzchniowa	g/m ²	220 ± 10	
3.	Siła zrywająca, nie mniej niż:	osnowa	N	600	PN-EN ISO 13934-1:2013
		wątek		350	
4.	Wydłużenie przy zerwaniu, nie więcej niż:	osnowa	%	35	PN-EN ISO 13934-1:2013
		wątek		30	
5.	Zmiana wymiarów po praniu, nie więcej niż	osnowa	%	2,5	PN-EN ISO 5077:2011
		wątek		2,0	
6.	Odporność na mięcie	osnowa	%	75	PN-73/P-0437
		wątek		75	
7.	Odporność na pilling, nie mniej niż:		stopień	4	PN-EN ISO 12945-1:2002
8.	Odporność wybarwień tarcie, nie mniej niż:	suche – zabr. biel	stopień	4	PN-EN ISO 105-X12:2005
		mokre – zabr. biel	stopień	4	
9.	Odporność wybarwień na wodę, nie mniej niż:	zmiana barwy	stopień	4	PN-EN ISO 105-E01:2013
		zabr. biel	stopień	4	
10.	Odporność wybarwień na pranie w temp. 40°C, nie mniej niż:	zmiana barwy	stopień	4	PN-EN ISO 105-C06:2010
		zabr. biel		4	
11.	Odporność wybarwień na pot kwaśny, nie mniej niż:	zmiana barwy	stopień	4	PN-EN ISO 105-E04:2013
		zabr. biel		4	
12.	Odporność wybarwień na pot alkaliczny, nie mniej niż:	zmiana barwy	stopień	4	PN-EN ISO 105-E04:2013
		zabr. biel		4	
13.	Odporność wybarwień na prasowanie, nie mniej niż:	zmiana barwy	stopień	4	PN-EN ISO 105-X11:2000
		zabr. biel		4	
14.	Odporność wybarwień na rozpuszczalniki organiczne, nie mniej niż:	zmiana barwy	stopień	4	PN-EN ISO 105-X05:1999
		zabr. biel		4	
15.	Odporność wybarwień na światło, nie mniej niż:	zmiana barwy	stopień	4	PN-EN ISO 105-B02:2014
		zabr. biel		4	

Parametry barwy tkaniny zasadniczej: L= 26,73, a = - 1,18, b = - 8,68; $\Delta E \leq 1,2$

Uwaga:

Dopuszcza się wykonanie badań według znowelizowanych lub wcześniej obowiązujących norm lub innych procedur badawczych, o ile metodologia nie uległa zmianie.

2.2. Wymagania techniczne dla tkaniny podszewkowej.

Wymagania techniczne dla tkaniny podszewkowej przedstawiono w tabeli nr 2

Tabela nr 2

Lp.	Wskaźnik	Jednostka	Wartość	Metoda badań
1	2	3	4	5
Wskaźniki techniczne				
1.	Rodzaj i skład surowcowy tkaniny	%	jedwab wiskozowy błysk - 100	PN-P-01703:1996
2.	Liczba nitek na 1 dm - osnowa - wątek	l/dm	440 - 465 320 - 385	PN-EN 1049-2:2000
3.	Splot		atłas 5-cio nitkowy	-
4.	Masa powierzchniowa	g/m ²	92 - 106	-
Wskaźniki użytkowe				
5.	Siła zrywająca - osnowa - wątek	N	nie mniej niż 400 300	PN-EN ISO 13934- 1:2013-07
6.	Zmiana wymiarów po prasowaniu - osnowa - wątek	%	nie powinna przekraczać ± 2 ± 2	PN-P-04624:1974
7.	Odporność wybarwień na :	stopień	nie mniej niż	
	- prasowanie zmiana barwy zabrudzenia bieli		4-5 4	PN-EN ISO 105- X11:2000
	- pot zmiana barwy zabrudzenia bieli		4 3-4	PN-EN ISO 105- E04:2011 lub PN-EN ISO 105- E04:2013-06
	- rozpuszczalniki organiczne		4	PN-EN ISO 105- X05:1999
	- tarcie suche		4	PN-EN ISO 105- X12:2005
8.	Kolor	Dostosowany do tkaniny zasadniczej		

Uwaga:

Dopuszcza się wykonanie badań według znowelizowanych lub wcześniej obowiązujących norm lub innych procedur badawczych, o ile metodologia nie uległa zmianie.

3. WYMAGANIA UŻYTKOWE.

Mundur letni funkcjonariusza powinien charakteryzować się:

- 1) wytrzymałością na rozerwanie;
- 2) odpornością wybarwień na działanie czynników fizykochemicznych, potu, światła;
- 3) odpornością na pilling;
- 4) trwałością kantów;
- 5) odpornością na wyświecenie;
- 6) odpornością na brudzenie;
- 7) odpornością spodni na wypychanie;
- 8) niezmiennym wyglądem po wielokrotnym praniu i prasowaniu;
- 9) estetycznym wykonaniem:
 - szwy ciągłe, wytrzymałe, wykonane prawidłowo (bez zmarszczeń i wyciągnięć) z prawidłowym wiązaniem ściegu w szwie;
 - prawidłowym sklejeniem wkładów odzieżowych z tkaniną.

4. WYMIAROWANIE WYROBU.

Mundur letni funkcjonariusza - mężczyzny.

Podstawowe wymiary kurtki, spodni i kieszeni dla wzrostu 175 cm, obwodu klatki piersiowej 100 cm i obwodu pasa 91 cm podano w tabeli 3 i 4.

Podstawowe stałe wymiary kurtki i spodni ujęto w tabeli 5 i 6.

Tabela 3. Wymiary dla wzrostu 175 cm, obwodu klatki piersiowej 100 cm i ob. pasa 91 cm

Lp.	Miejsce pomiaru	Wymiar w cm	Tolerancja w ±cm
1	2	3	4
Kurtka munduru			
Przód			
1.	Długość przodu – odległość od najwyższego punktu na linii barku do dolnej krawędzi kurtki.	77,4	1,0
2.	Szerokość przodu – odległość od krawędzi przodu do wszycia rękawa na wysokości górnej krawędzi klapki kieszeni piersiowej.	24,8	0,5
Tył			
3.	Długość tyłu – odległość od szwu wszycia kołnierza do dolnej krawędzi mierzona pośrodku tyłu.	75	1,0
4.	Szerokość tyłu – odległość między krawędziami pach na wysokości naramienników.	47,3	1,0
Obwody (przód i tył)			
5.	Szerokość pod pachą – odległość od krawędzi przodu do środka tyłu.	60	1,0
6.	Szerokość w pasie – odległość między krawędziami bocznymi przodu (prawym i lewym).	109	1,0

1	2	3	4
7.	Szerokość dolna – odległość między krawędziami bocznymi przodu mierzona na dolnej krawędzi kurtki.	132	1,0
Rękaw			
8.	Długość rękawa z mankietem	64,5	1,0
9.	Szerokość rękawa u góry	22,1	0,5
10.	Szerokość rękawa u dołu	15,5	0,5
Spodnie munduru			
11.	Długość zewnętrzna nogawki	104	1,0
12.	Długość wewnętrzna nogawki	79,8	1,0
13.	Szerokość nogawki u góry – odległość mierzona na wysokości krocza.	35,5	0,5
14.	Szerokość nogawki u dołu – odległość mierzona przy krawędzi dolnej nogawki.	20,8	0,5

Tabela 4. Wymiary nakładanych kieszeni kurtki dla wzrostu 175 cm, obwodu klatki piersiowej 100 cm i ob. pasa 91 cm

Lp.	Miejsce pomiaru	Wymiar w cm		Tolerancja w ±cm
		Kieszenie górne	Kieszenie dolne	
1	2	3	4	5
1.	Długość patki kieszeni przy górnej krawędzi	13,0	17,5	0,5
2.	Wysokość patki mierzona po środku	6,0	7,0	0,5
3.	Długość kieszeni mierzona 2 cm od dolnej krawędzi	13,8	22,5	0,5
4.	Wysokość kieszeni mierzona pośrodku wraz z patką	15,5	21,5	0,5
5.	Odległość od szwu barkowego do górnej krawędzi patki	21,5	-	0,5
6.	Odległość od lewej krawędzi przodu do dolnej krawędzi kieszeni	7,6	-	0,5
7.	Odległość od dolnej krawędzi kurtki do dolnej krawędzi kieszeni	-	2,5	0,5

Tabela 5. Wymiary stałe kurtki munduru

Lp.	Miejsce pomiaru	Wymiar w cm	Tolerancja w ±cm
1	2	3	4
1.	Szerokość kontrafałdy kieszeni piersiowej	3,0	0,1
2.	Szerokość kontrafałdy kieszeni dolnej	3,5	0,1
3.	Odległość od górnej krawędzi patki do górnej krawędzi kieszeni	2,0	0,2
4.	Długość rozporka w tyle kurtki mierzona z wierzchu na linii szwu od dołu do zamocowania	10	0,3
5.	Długość rozporka od strony podszewki mierzona od dołu do zamocowania	6,5	0,3
6.	Szerokość mierzona od krawędzi rozporka do podszewki	4,0	0,5
7.	Odległość dziurek (bliższa krawędź) od krawędzi przodu	2,0	0,2

1	2	3	4
8.	Odległość przyszycia guzików od krawędzi przodu - pierwszego (górnego) - pozostałych	2,5 3,5	0,2 0,2
9.	Odległość przyszycia guzika na rękawie - od krawędzi rozporka - od dolnej krawędzi rękawa	2,5 5,0	0,2 0,2
10.	Wieszak - długość wieszaka - szerokość wieszaka	7,0 0,6	0,2 0,1

Tabela 6. Wymiary stałe spodni munduru

Lp.	Miejsce pomiaru	Wymiar w cm	Tolerancja w \pm cm
1	2	3	4
1.	Szerokość paska	3,5	0,2
2.	Szerokość podtrzymywaczy	1,0	0,2
3.	Długość podtrzymywaczy	5,5	0,2
4.	Długość przedłużacza paska	4,5	0,2

Mundur letni funkcjonariusza – kobiety.

Podstawowe wymiary kurtki, spódnicy i kieszeni dla wzrostu 170 cm, obwodu klatki piersiowej 92 cm, obwodu pasa 73 cm i obwodu bioder 100 podano w tabeli 7 i 8.

Podstawowe stałe wymiary kurtki i spódnicy ujęto w tabeli 9 i 10.

Tabela 7. Wymiary dla wzrostu 170 cm, obwodu klatki piersiowej 92 cm, obwodu pasa 73 cm i obwodu bioder 100 cm

Lp.	Miejsce pomiaru	Wymiary w cm	Tolerancja \pm cm
1	2	3	4
Kurtka munduru			
Przód			
1	Długość przodu – odległość od najwyższego punktu na linii barku do dolnej krawędzi kurtki	75	1,0
2	Szerokość przodu - odległość od krawędzi przodu do wszycia rękawa na wysokości górnej krawędzi klapki	23	0,5
Tył			
3	Długość tyłu – odległość od szwu wszycia kołnierza do dolnej krawędzi mierzona pośrodku tyłu	72,5	1,0
4	Szerokość tyłu – odległość między krawędziami pach na wysokości naramienników	44	1,0
Przód i tył (obwody)			
5	Szerokość pod pachą – odległość od krawędzi przodu do środka tyłu	57	1,0

1	2	3	4
6	Szerokość w pasie – odległość mierzona między krawędziami bocznymi przodu (lewym i prawym)	105	1,0
7	Szerokość u dołu - odległość między krawędziami bocznymi przodu	130	1,0
Rękaw			
8	Długość rękawa z mankietem	60	1,0
9	Szerokość rękawa u góry	20	0,5
10	Szerokość rękawa u dołu	14	0,5
Spódnica munduru			
11	Długość - odległość od wszycia paska do dolnej krawędzi, mierzona pośrodku przodu	59,0	1,0
12	Długość kontrafałdy	26,0	1,0
13	Szerokość na linii talii	37,0	0,5
14	Szerokość na linii bioder	51,5	0,5

Tabela 8. Wymiary nakładanych kieszeni kurtki dla wzrostu 170 cm, obwodu klatki piersiowej 92 cm, obwodu pasa 73 cm i obwodu bioder 100 cm

Lp.	Miejsce pomiaru	Wymiary w cm		Tolerancja ± cm
		Kieszenie piersiowe	Kieszenie dolne	
1	2	3	4	
1	Długość klapki u góry	12,5	17	0,5
2	Szerokość klapki	6,0	7,0	0,5
3	Długość kieszeni z klapką mierzona pośrodku	15,5	21	0,5
4	Szerokość kieszeni mierzona 2 cm od dolnej krawędzi	13,5	21,5	0,5
5	Odległość od szwu barkowego do górnej krawędzi klapki	20	-	0,5
6	Odległość od lewej krawędzi przodu do dolnej krawędzi kieszeni	8,7	-	0,5
7	Odległość od dolnej krawędzi kurtki do dolnej krawędzi kieszeni		2,5	0,5

Tabela 9. Wymiary stałe kurtki munduru

Lp.	Miejsce pomiaru	Wymiar w cm	Tolerancja w ±cm
1	2	3	4
1.	Szerokość kontrafałdy kieszeni piersiowej	3,0	0,1
2.	Szerokość kontrafałdy kieszeni dolnej	3,5	0,1

1	2	3	4
3.	Odległość od górnej krawędzi patki do górnej krawędzi kieszeni	2,0	0,2
4.	Długość rozporka w tyle kurtki mierzona z wierzchu na linii szwu od dołu do zamocowania	10	0,3
5.	Długość rozporka od strony podszewki mierzona od dołu do zamocowania	6,5	0,3
6.	Szerokość mierzona od krawędzi rozporka do podszewki	4,0	0,5
7.	Odległość dziurek (bliższa krawędź) od krawędzi przodu	2,0	0,2
8.	Odległość przyszywania guzików od krawędzi przodu - pierwszego (górnego) - pozostałych	2,5	0,2
		3,5	0,2
9.	Odległość przyszywania guzika na rękawie - od krawędzi rozporka - od dolnej krawędzi rękawa	2,5	0,2
		5,0	0,2
10.	Wieszak - długość wieszaka - szerokość wieszaka	7,0	0,2
		0,6	0,1

Tabela 10. Wymiary stałe spódnicy munduru

Lp.	Miejsce pomiaru	Wymiar w cm	Tolerancja w ±cm
1	2	3	4
1.	Szerokość paska	3,5	0,2
2.	Szerokość podtrzymywaczy	1,0	0,2
3.	Długość podtrzymywaczy	5,5	0,2
5.	Długość wieszaczka	9,5	0,2
6.	Podwinięcie dołu	3,0	0,2

5. WYMAGANIA JAKOŚCIOWE

Dopuszcza się wyłącznie wyroby w 1 stopniu jakości.

6. PAKOWANIE, PRZECHOWYWANIE I TRANSPORT.

Mundur letni funkcjonariusza powinien być zawieszony na profilowanym wieszaku, a następnie zapakowany w opakowanie jednostkowe tj. worek foliowy. Na prawym górnym rogu worka nakleić etykietę z imieniem i nazwiskiem funkcjonariusza, dla którego uszyty został mundur. Wyrób należy przechowywać w opakowaniach, w pomieszczeniach przewiewnych, suchych, pozbawionych obcych zapachów. Pomieszczenia powinny zabezpieczać wyrób przed zwilgoceniem, poplamieniem, zabrudzeniem, zniszczeniem przez pleśń, i inne czynniki zewnętrzne, także przed bezpośrednim działaniem promieni słonecznych. Załadowanie, przewóz i wyładowanie powinny odbywać się w warunkach zabezpieczających przed zamoczeniem, zabrudzeniem, uszkodzeniami mechanicznymi i chemicznymi.

7. CECHOWANIE.

Wyrób powinien zawierać od strony wewnętrznej co najmniej następujące wszywki:

- 1) firmową zawierającą nazwę i znak producenta,
- 2) informacyjne:
 - rodzaju surowca i sposobie konserwacji,
 - z oznaczeniem rozmiaru.

Dopuszcza się zastosowanie jednej lub dwóch wszywek zawierających wszystkie wyżej wymienione informacje.

Do każdego kompletu powinna być przyczepiona etykieta jednostkowa zawierająca co najmniej :

- 1) imię i nazwisko funkcjonariusza, dla którego mundur został uszyty*;
- 2) nazwę, adres i znak firmowy producenta;
- 3) nazwę wyrobu;
- 4) skład surowcowy materiału zasadniczego;
- 5) wielkość (rozmiar) wyrobu;
- 6) jakość wyrobu;
- 7) rok i miesiąc produkcji.

8. GWARANCJA.

Okres i warunki gwarancji udzielonej przez Wykonawcę na wyrób powinna określić umowa. Jeżeli umowa tego nie określi to na wyprodukowane wyroby Wykonawca udzieli gwarancji na okres 24 miesiące ich użytkowania. Okres przechowywania wyrobu, po którym przysługuje okres gwarancji, wynosi 24 miesiące, licząc od daty podpisania dowodu przyjęcia przez przedstawiciela Odbiorcy. W przypadku wydania wyrobu do użytkowania po okresie przechowywania dłuższym niż 24 miesiące łączny okres gwarancji (przechowywanie + użytkowanie) wynosi 48 miesięcy.

9. ARKUSZ EWIDENCJI WPROWADZONYCH ZMIAN

Lp.	Data	Zmiana dotyczy (numer strony i ewentualna treść zmiany)	Wprowadzają cy zmianę (podpis)	Uwagi
1.				
2.				